

Sur un nouvel exemplaire d'*Accalathura* (Crust., Isop.) d'Afrique orientale

par Théodore MONOD *

Résumé. — Mention d'un second exemplaire d'*Accalathura* en Afrique orientale.

Le Dr A. J. BRUCE m'avait adressé un premier exemplaire d'un *Accalathura* est-africain dont j'ai publié l'étude¹, en concluant qu'il s'agissait sans doute d'*Accalathura borradalei* (Stebbing, 1904) Barnard, 1925.

Le même correspondant m'a, depuis, envoyé un second exemplaire d'*Accalathura*, dont la provenance est la suivante :

« The specimen came from Ras Iwatine, Bamburi, Mombasa, Stn. AJB-9 4°0.4'S. 39°44.2'E. 0.5m. at LWS. Coll. 1 Jan.71.

It was obtained from the outer part of a fringing lagoon, from a sandy patch of *Thalassinea*. A number of *Diadema* were collected in a bucket and washed for commensals. The *Accalathura* was found in the residue in the bottom of the bucket, so its origin is not precisely known ».

(A. J. BRUCE, *in litt.*, 6-XII-1971.)

Cet exemplaire (env. 14 mm) de sexe indéterminé mais qui est soit une femelle non ovigère, soit un mâle juvénile (je n'ai pas pu observer d'*appendix masculina*) me semble sans aucun doute conspécifique du premier, malgré plusieurs petites différences :

1° La pigmentation est moins développée (fig. 1) mais le dessin général est le même.

2° Le telson (fig. 1) est certainement un peu plus lancéolé, à bords latéraux convexes, non parallèles.

3° Les propodes du gnathopode II et du P3 sont un peu plus larges avec un bord inférieur assez fortement ondulé (fig. 2, 11) ; s'agirait-il ici d'une morphologie de mâle juvénile alors que le premier exemplaire aurait été une femelle non ovigère ?

Manuscrit déposé le 9 mars 1972.

* Laboratoire des Pêches Outre-Mer, Muséum national d'Histoire naturelle, 43, rue Cuvier, 75005 Paris.

1. Sur un *Accalathura* (Crust., Isop.) de l'océan Indien. *Bull. Mus. Hist. nat., Paris*, 3^e sér., n° 5, mars-avril 1971, Zoologie 5 : 335-343, 22 fig.

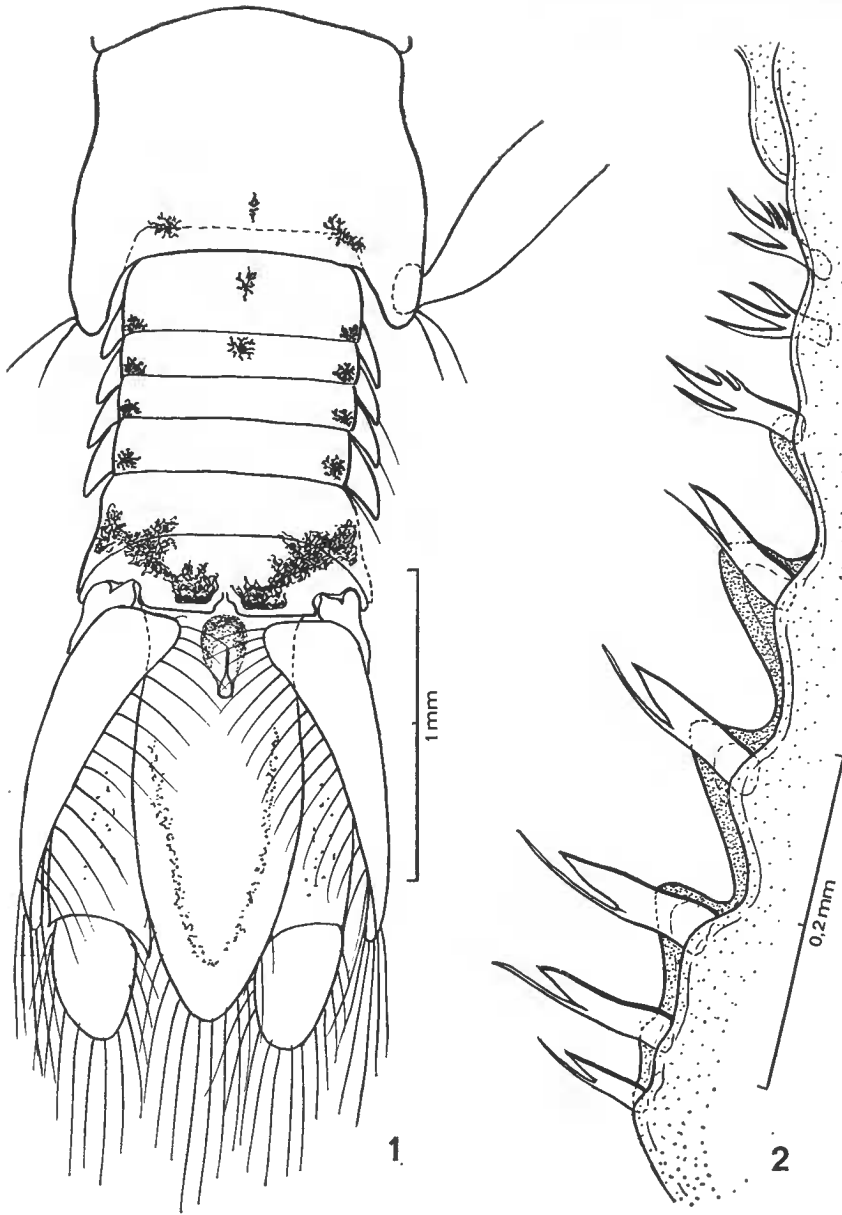


FIG. 1-2. — *Accalathura borradailei* (Stebbing).
 1, partie postérieure du corps ; 2, bord interne du propode du gnathopode II (P 2).

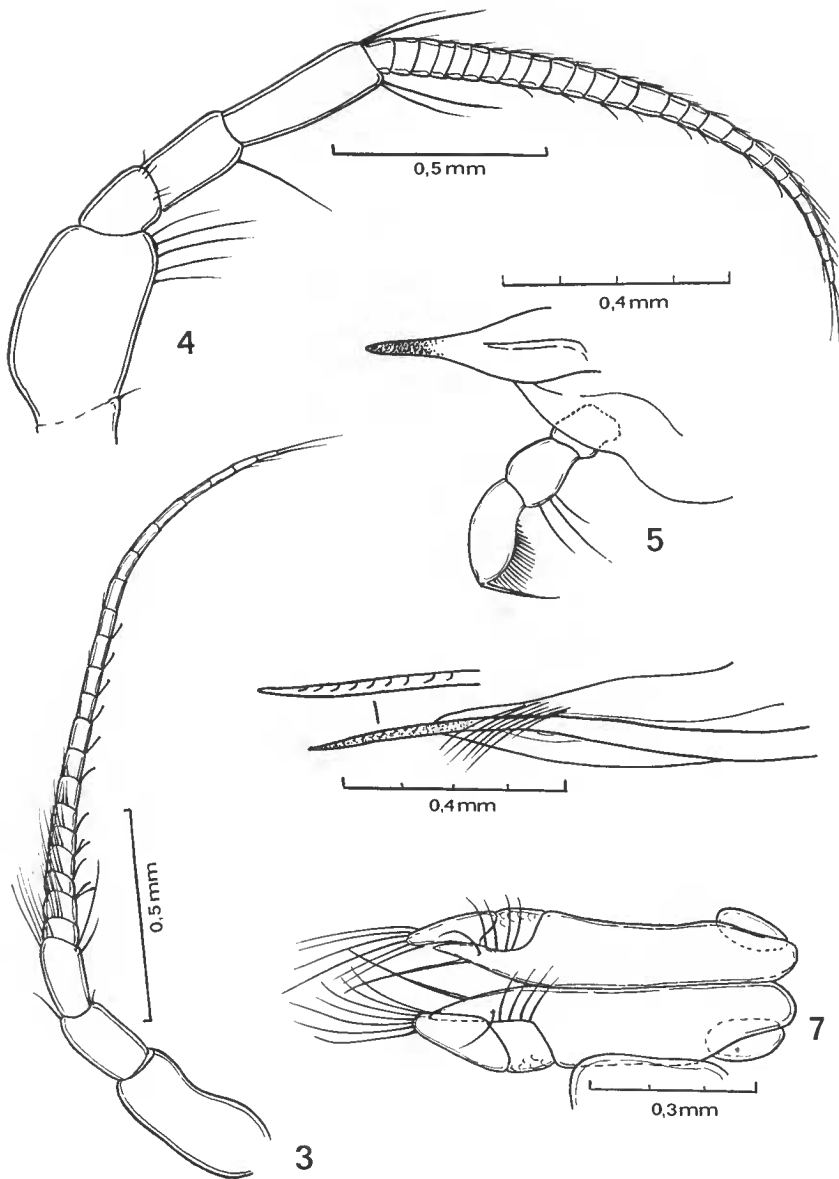


FIG. 3-7. — *Accalathura borradalei* (Stebbing).
3, antennule ; 4, antenne ; 5, mandibule ; 6, maxillule ; 7, maxillipèdes.

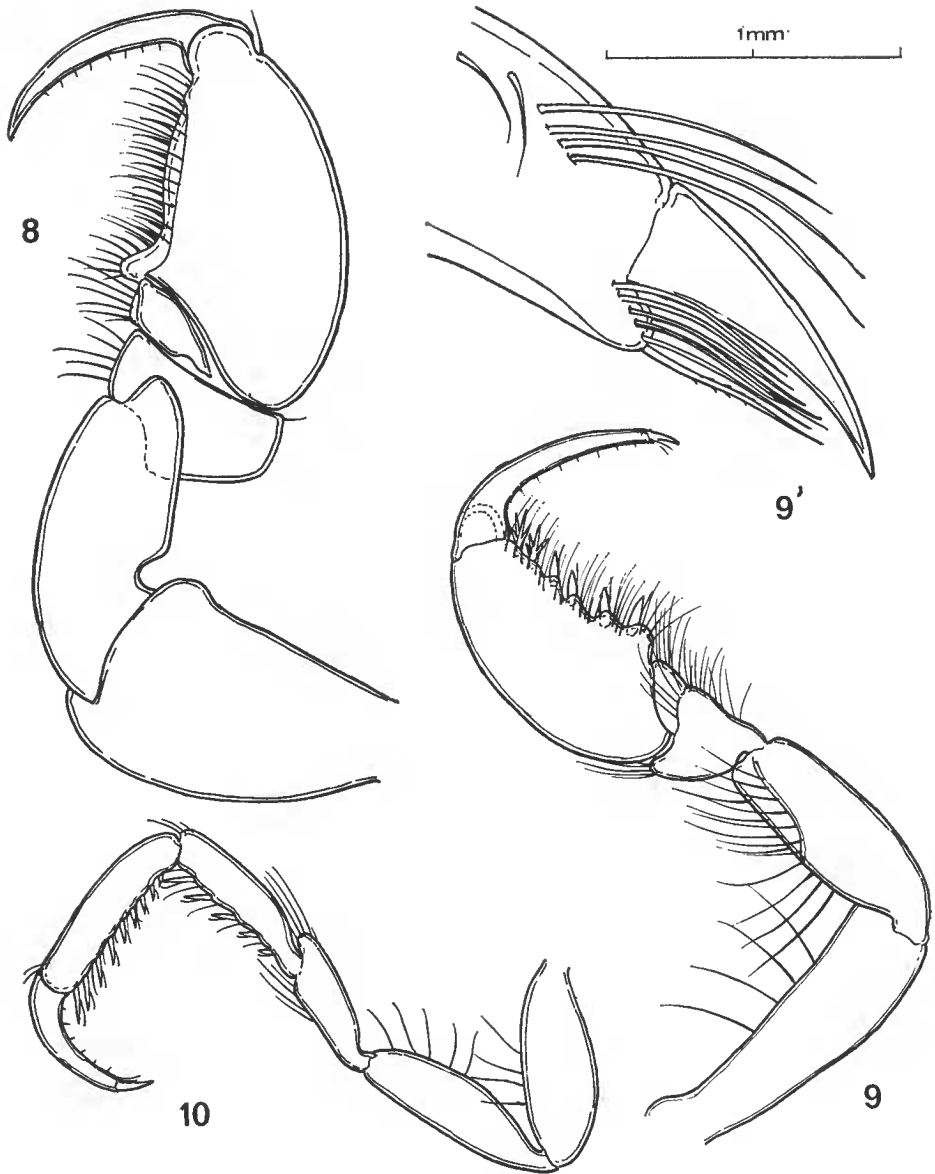


FIG. 8-10. — *Accalathura borradailei* (Stebbing).
 8, gnathopode I (P 1); 9 et 9', gnathopode II (P 2); 10, péréiopode 7.

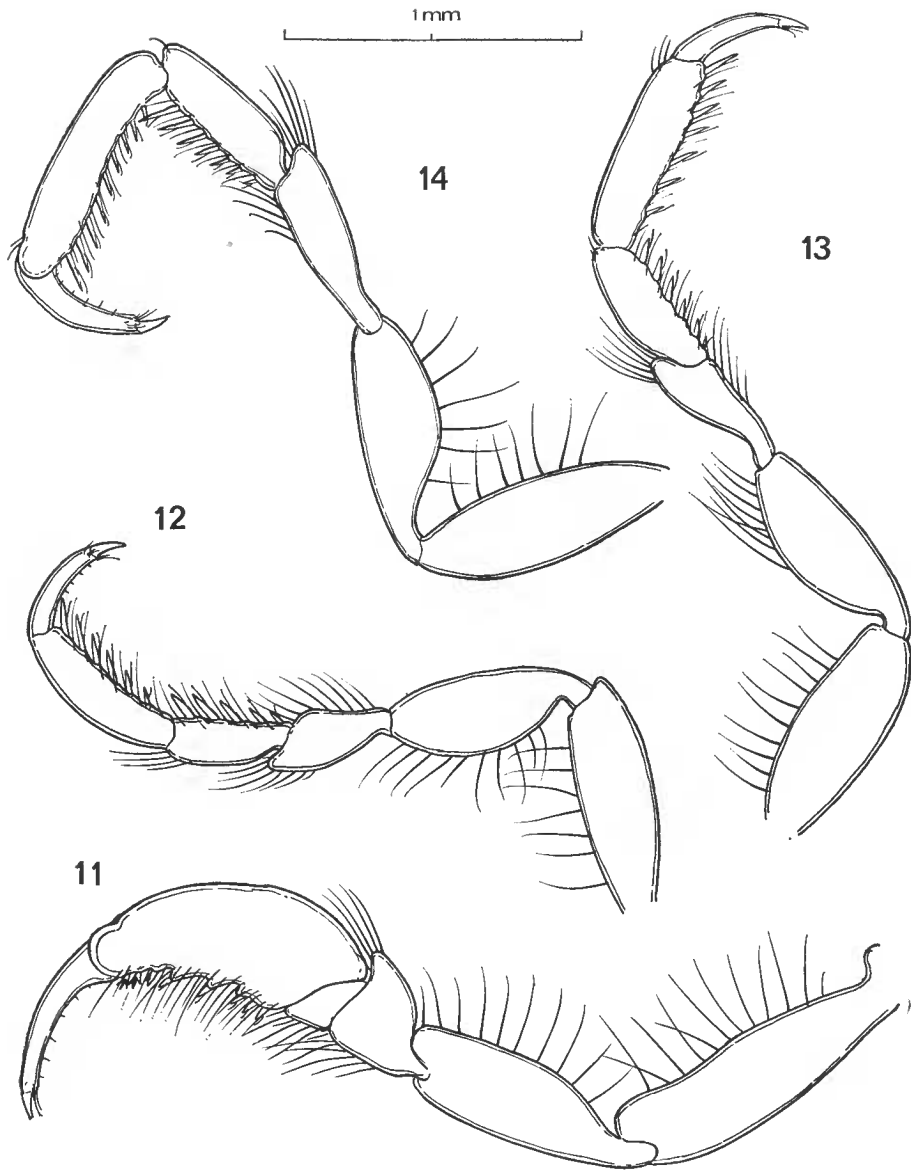


FIG. 11-14. — *Accalathura borradailei* (Stebbing).
11, péréiopode 3 ; 12, péréiopode 4 ; 13, péréiopode 5 ; 14, péréiopode 6.